



COLORAID

IL COLORE CHE AIUTA LA COLLETTIVITÀ.

SCOPRI IL PROGETTO SU WWW.RADIOCOLORE.IT/INIZIATIVE

COLORAID. RIQUALIFICARE LA CASA PER RIDARE COLORE ALLA VITA.

COLORAID è il progetto di edilizia etica che, attraverso il colore, riqualifica le strutture di accoglienza per ricostruire il benessere di chi deve tornare a vivere serenamente.

FONDAZIONE ARCHÉ. UNA ONLUS PER BAMBINI E MAMME.

Arché si prende cura del nucleo 'mamma-bambino' con disagio sociale e fragilità personale per accompagnarlo nella costruzione di autonomia sociale, abitativa e lavorativa.

GRAZIE AL SOSTEGNO DI

AMONN



MIRKA



IN COLLABORAZIONE CON



UN PROGETTO PROMOSSO DA





Quando il colore è etico!

Si chiama ColorAid, cioè il colore che aiuta, ed è il nuovo articolato progetto promosso da Colore & Hobby e Radio Colore che coinvolge le aziende e i professionisti del nostro settore in un approccio originale e responsabile per le loro attività, realizzando un costante e concreto lavoro sinergico per aiutare i soggetti più deboli della società in maniera etica e solidale.

Come? Riqualficando e ridando colore alle strutture di accoglienza che operano nel sociale e che ospitano persone bisognose di supporto per riordinare e riorganizzare la propria vita in un ambiente ordinato e confortevole.

L'obiettivo più ampio di ColorAid è quello di potenziare e valorizzare il concetto di edilizia etica, stimolando il mondo del colore in una crescita virtuosa che lo porti ad assumersi una responsabilità sociale sempre

“ ColorAid, il progetto di edilizia etica che riqualfica gli spazi di accoglienza delle strutture operanti nel sociale, ha iniziato il suo percorso con Arché, la onlus milanese delle mamme in difficoltà. ”

più importante, commisurata al peso che il comparto delle costruzioni ha nel sistema economico italiano. Le aziende che si fanno carico di questa dimensione sociale dimostrano di conoscere e saper interpretare al meglio il proprio ruolo nella comunità nazionale attraverso il lavoro di tutti i giorni.

Ad arricchire l'iniziativa con un 'progetto nel progetto' è stato il coinvolgimento degli studenti del Liceo Scientifico Alessandro Volta di Milano che si sono trasformati in applicatori per due settimane, condividendo con i professionisti gli oneri e gli onori di 'donare una ristrutturazione'.

I protagonisti di questa iniziativa virtuosa e collettiva, perciò, sono stati molti e molto diversi tra loro ma, tutti ugualmente partecipi e sinceramente coinvolti, hanno dimostrato che l'unione fa la forza e che l'entusiasmo è contagioso e genera risul-



PRIMA



DOPO



scopri la gallery
con il work in
progress e le
stanze rifinite



tati sorprendenti e grande energia!

Cos'è ColorAid: l'impianto del progetto

ColorAid è stato pensato con l'obiettivo di riqualificare e riprogettare il colore delle strutture di accoglienza operanti nel Terzo Settore. Il primo cantiere di questa importante iniziativa è stato Fondazione Archè: da qui ha avuto inizio un percorso di interventi di ristrutturazione da realizzarsi su spazi con funzione sociale. Il presupposto da cui nasce ColorAid è che un ambiente sano, confortevole, ordinato, non degradato e, soprattutto, colorato aiuti il benessere psicologico di chi lo vive. Il colore, se ben progettato, è uno strumento potentissimo in grado di generare stati d'animo molto precisi nei fruitori di un ambiente, condizionandoli scientemente. Il 'progetto casa' in generale ed il colore, in particolare,

vengono sfruttati come stimoli positivi e fondativi a livello psicologico ed esistenziale.

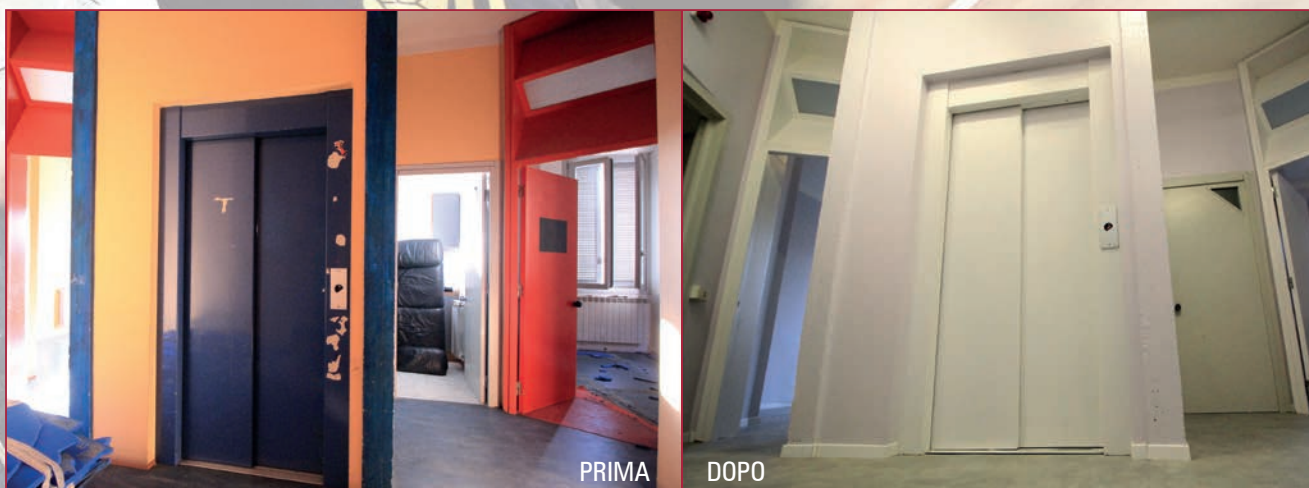
Partendo da questo assunto, ColorAid ha scelto di lavorare con Fondazione Archè di Milano per creare insieme un ambiente rassicurante, in cui le giovani mamme che stanno cercando di superare tante difficoltà potranno ritrovare equilibrio e solidità per ricominciare a vivere 'a colori' con i loro bambini.

Ecco che Colore & Hobby e Radio Colore si sono posti come collettori e capofila di un progetto articolato, che mira a far incontrare il mondo dell'edilizia e quello del sociale, creando valore a vantaggio dei soggetti più deboli e per la collettività. Con ColorAid, infatti, il comparto dell'industria edile si mette a servizio del sociale per creare un nuovo modello di business sostenibile, basato sul concetto di valore condiviso e im-

pegno civico per la comunità in cui opera. "Il mondo dell'edilizia -spiega Vieri Barsotti, editore e direttore di Colore & Hobby e Radio Colore- è trainante per tutte le economie, anche per quella italiana. Il nostro obiettivo è di potenziare un modello virtuoso di edilizia etica capace di farsi carico di un impegno sociale importante, attraverso il coinvolgimento di realtà sane e dinamiche che si impegnano ogni giorno con grande serietà e professionalità nel proprio lavoro e che hanno scelto di fare qualcosa in più per la collettività".

Chi è Fondazione Archè Onlus

Dal 1991 Archè Onlus si prende cura di bambini e mamme che vivono una situazione di disagio sociale e che presentano fragilità personale, con l'obiettivo di accompagnarli verso l'autonomia. Lo fa a Milano



PRIMA

DOPO



Un momento della visita del vicesindaco di Milano e assessore all'educazione e all'istruzione, Anna Scavuzzo, durante i lavori di riqualificazione di Casa Accoglienza Arché.



proposta un'esperienza di alternanza scuola-lavoro diversa, che ha saputo coinvolgere i ragazzi avvicinandoli al sociale con un progetto di solidarietà che li ha chiamati letteralmente a rimboccarsi le maniche e cimentarsi, per una volta, anche nel lavoro manuale.

L'adesione a questo progetto ha, perciò, una doppia valenza per gli studenti, che da un lato si sono impegnati in un lavoro pratico e 'di fatica' e dall'altro sono entrati in contatto diretto con il mondo

attraverso la Casa di Accoglienza di Porta Venezia e Casa Arché a Quarto Oggiaro, dove ospita mamme e bambini con problematiche legate a maltrattamenti, violenza, immigrazione, e fragilità psicologica. Attraverso i suoi appartamenti protetti questa Fondazione dà alloggio temporaneo a nuclei familiari in difficoltà. Arché porta avanti anche numerosi progetti di sostegno ai minori in ospedale e ai minori immigrati a Milano, Roma e San Benedetto del Tronto e può contare su una vivace rete di volontari. "Quella di Casa Accoglienza -ha detto Paolo Dell'Oca, responsabile della comunicazione di Arché- è una storia a colori: in questi anni abbiamo constatato che la bellezza è educativa, e l'incontro con ColorAid ci offre l'opportunità di riqualificare la nostra struttura, e non solo. Il fatto che alcuni ragazzi del Liceo Volta affianchino gli operai è l'occasione per portare dei giovanissimi a conoscenza di una realtà che altrimenti difficilmente avrebbero avvicinato: quando la scuola e il Terzo Settore si parlano hanno molto da dirsi".

La partecipazione del Liceo Scientifico A. Volta di Milano

Con ColorAid, al Liceo Scientifico Alessandro Volta di Milano è stata

Amonn

Amonn ha fornito diverse tipologie di vernici: Amotherm Wood, la vernice bicomponente poliuretanica ignifuga per la laccatura di tutte le porte interne, che è stata applicata a spruzzo su tutti i supporti.

La scelta è stata particolarmente funzionale sia in virtù dell'aspetto estetico satinato e liscio al tatto, sia per le proprietà particolarmente performanti garantite da questo prodotto, molto resistente al graffio, quindi decisamente adatto ad un ambiente di grande passaggio, dove transitano costantemente anche i bambini, sia per le qualità intumescenti, fondamentali per la sicurezza della struttura. Per le porte dell'ascensore interno e gli zoccolini è stata impiegata, invece, una vernice monocomponente all'acqua resistente al graffio della stessa linea.

Un altro intervento importantissimo realizzato grazie ai prodotti forniti da Amonn è quello effettuato sulle persiane di tutta la palazzina, che sono state verniciate a spruzzo con Hydrotop Airless. L'elevata qualità del prodotto ha permesso di creare sui supporti una pellicola particolarmente protettiva e resistente agli agenti atmosferici e ha consentito di migliorare visibilmente l'aspetto dei supporti anche quando non è stato possibile intervenire sulle parti ammalorate, garantendone comunque un ottimo risultato anche estetico. Infine, l'azienda ha fornito le colle della linea Stufex per realizzare la pavimentazione dell'intera superficie della struttura.





J Colors

J Colors è stata presente con i marchi Vip per le pitture e Tattoo per i decorativi, fornendo i prodotti per la verniciatura di tutte le superfici interne della palazzina. La fornitura della linea Vip ha compreso le pitture traspiranti per i soffitti, le pitture lavabili per le pareti, gli smalti murali per le aree comuni della struttura. Tra i decorativi Tattoo sono stati scelti gli effetti Karma, una finitura per decorazioni di interni metallizzata ad effetto tridimensionale, con particelle cristalline riflettenti e Starlight, un rivestimento glitterato che valorizza le superfici grazie ad una brillantezza e luminosità molto interessanti aumentate dall'aggiunta di glitter. Questi prodotti hanno avuto grande successo, sicuramente perché molto impattanti ma anche per l'estrema semplicità di utilizzo. Infatti, pur essendo prodotti professionali indirizzati ad artigiani, in questo caso sono stati applicati dagli studenti che, guidati da applicatori esperti, sono riusciti a cimentarsi in questa attività del tutto nuova per loro con facilità e ottima manualità. I risultati ottenuti sono stati sorprendenti e hanno dato grande soddisfazione ai ragazzi che li hanno applicati e alle mamme che, con i loro bambini, hanno molto apprezzato la riuscita estetica.



del sociale operando fattivamente su una realtà del loro territorio ed agendo con essa per la collettività. Aspetti fondamentali di questa iniziativa sono stati la sensibilizzazione rispetto a problematiche esistenziali e psicologiche e l'attuazione dei valori della partecipazione e dell'azione responsabile, semi che sicuramente daranno i loro frutti!

“La dimensione collaborativa e la possibilità di imparare a lavorare in squadra come parti di un unico organismo sono aspetti molto formativi e allenano i ragazzi a sviluppare un approccio partecipativo rispetto al lavoro ed alla società” spiega la vicepresidente del Liceo. “Corollari importanti di quest’iniziativa sono la scoperta dei meccanismi dell’approccio progettuale che sottende ColorAid e l’aspetto comunicativo che i ragazzi sono chiamati ad osservare e sviluppare in alcune parti” concludono Stefania Santagostino e Massimo Valisa, i professori referen-

ti del progetto.

Per i ragazzi è stata soprattutto un'occasione per essere attivi nella società, come hanno testimoniato durante i lavori: “Ci fa piacere fare qualcosa di utile per gli altri. Questo progetto è la cosa più concreta che realizzeremo quest'anno con la scuola”. E anche in termini di progettualità, il senso profondo di ColorAid è stato colto con chiarezza: “Mi piace che un editore si spenda in un terreno che non è strettamente il suo, creando un'iniziativa a sfondo sociale che mette insieme realtà così diverse impegnate in un progetto di aiuto”.

A chiusura dell'esperienza i ragazzi hanno incontrato gli educatori della struttura Arché e conosciuto le giovani mamme e i loro bambini: “E' bello avere un obiettivo concreto il cui risultato si avvicina giorno dopo giorno. Oggi osservando la struttura arredata e abitata dagli ospiti siamo soddisfatti del lavoro portato a termine”.

I lavori di ristrutturazione

I lavori di ristrutturazione sono stati interamente coordinati da Giovanni Napolitano, decoratore professionista e consigliere Anvides, che si è occupato dei sopralluoghi, della definizione degli interventi da realizzare sulla struttura, di redigere il piano dei lavori, del coordinamento degli operai e dei tecnici delle aziende sponsor, oltre che della guida dei gruppi formati dai ragazzi del Liceo Volta.

I lavori di ColorAid hanno riguardato la riqualificazione dell'intera palazzina milanese di piazza Fratelli Bandiera, una struttura di 600 metri quadrati disposti su 4 livelli e preparata per l'accoglienza ormai venti anni fa. Un'accurata analisi preliminare ha, perciò, evidenziato la necessità di diversi interventi: nel seminterrato il risanamento completo dell'ambiente per debellare i gravi problemi di umidità; al piano terra nella zona cucina-mensa l'imbiancatura totale, la rimozione della





Mirka

Mirka ha messo a disposizione i suoi macchinari ipertecnologici per la levigatura: tra questi, una levigatrice rotorbitale elettrica della linea Mirka Deros, estremamente leggera e maneggevole grazie ad un design ergonomico e compatto e con un motore elettrico di nuova generazione, in grado di offrire ottime prestazioni anche sotto sforzo. Molto silenziosa, è estremamente pratica da usare anche in luoghi dove non si ha molto spazio.

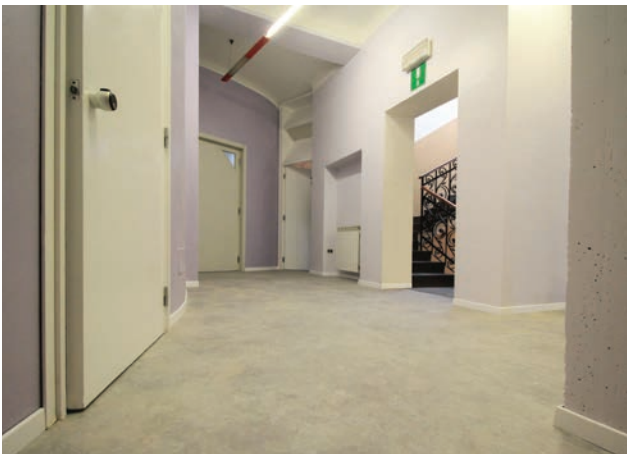
Molto apprezzata anche la levigatrice orbitale elettrica della linea Mirka Deros, con la quale è possibile gestire al meglio carteggiature difficili su supporti

piccoli o su superfici difficili da raggiungere. Anch'essa estremamente leggera e compatta permette un controllo del macchinario davvero superiore. Inoltre, l'azienda ha fornito un ottimo sistema di aspirazione della linea Mirka 1230, fondamentale per mantenere il cantiere pulito e vivibile, anche in virtù della compresenza di molti ragazzi. Infine, sempre Mirka ha fornito molti materiali abrasivi di alta qualità

usati per la carteggiatura delle persiane e che presentano elevate prestazioni, sicuramente apprezzate dai professionisti ma che hanno permesso di ottenere ottimi risultati anche da parte degli studenti. A onore del vero sia i ragazzi del Volta che i tecnici presenti in cantiere si sono 'innamorati' dei macchinari Mirka ed il tentativo di testare referenze professionali su persone assolutamente inesperte ha funzionato perfettamente e ha dimostrato l'estrema semplicità di impiego.



pavimentazione esistente e la posa di un pavimento continuo in pvc con zoccolatura su tutto il piano; ai piani superiori nelle camere e sui pianerotoli, l'imbiancatura completa di pareti, soffitti e porte, la rimozione della pavimentazione esistente e la posa di un pavimento continuo in pvc, oltre alla zoccolatura completa dei due piani. Infine, per tutta la struttura è stata evidenziata l'esigenza di ripristinare le persiane esterne, mediante carteggio, stuccatura e verniciatura. A sostenere il progetto con un im-



pegno fondamentale per la sua riuscita sono stati i marchi sponsor di questa prima edizione del progetto: Amonn®, J Colors, Mirka, MonzoPaint, Pennelli Cervus, Prima®, Rigo® e Risanaré®.

Il progetto colore

A spiegare le scelte cromatiche dell'intervento su Casa Accoglienza Archè è stato Giovanni Napolitano, che ne ha realizzato il progetto colore e che ci ha raccontato come, in generale, a partire dalla dimensione psicologica l'esigenza fosse di far trovare alle ospiti un'atmosfera di serenità nella zona notte, un ambiente sereno, sicuro, uno spazio da personalizzare e sentire proprio, quindi non eccessivamente connotato ma comunque con personalità.

MonzoPaint

MonzoPaint ha dato un importante apporto al progetto con la sua PitturaLavagna® che davvero ha rappresentato una scoperta per tutti ed è stata sfruttata nel migliore dei modi! Sì perché se quello della creazione di muri lavagna all'interno delle abitazioni (indicati anche come spazi writing-zone) è un trend in crescita e va affermando un nuovo segmento decorativo, PitturaLavagna® esprime al meglio questa tendenza, con una gamma di colori inaspettati e una duttilità che ha permesso di sprigionare al massimo la creatività degli studenti. Infatti, all'interno di ogni stanza sono state realizzate splendide e divertenti figure colorate sulle quali poter scrivere liberamente, destinate al gioco dei bambini. Questo rappresenta sicuramente un modo diverso di pensare ed interagire con il colore all'interno delle case. In questa struttura di accoglienza è stato importante creare spazi di scrittura e disegno che permettono di focalizzare l'attenzione di bambini e adulti, realizzando un posto speciale dove far fiorire colori e idee di grandi e piccoli.



Per la zona comune, invece, destinata a maggior socializzazione, al confronto e all'incontro, la scelta di Napolitano è stata quella di giustapporre diversi colori più vivaci ed energizzanti, favorendo appunto la socializzazione.

Nel dettaglio, per il progetto colore si è partiti innanzitutto da un tema: la giustapposizione di un piano 'sole' e di un piano 'luna', per i quali sono stati scelti toni più caldi, nel primo caso, e più freddi, nel secondo.

Per i piani destinati alla zona notte/rifugio è stato pensato un colore di fondo e di collegamento molto neutro, luminoso e riposante, per accogliere la grande varietà di oggetti personali senza connotare eccessivamente con il colore, evitando il rischio di contrasti cromatici stridenti.

E' poi stato scelto di inserire un ulteriore accento di colore con un tono diverso in ogni stanza, ma su un'unica parete, per evitare di influenzare eccessivamente la luce, dando comunque vitalità e caratterizzazione, pur mantenendo un mood riposante. Nei corridoi che collegano le stanze è stato scelto ancora una volta un colore neutro per legare lo spazio con un elemento più intenso su una singola parete, sempre per dare carattere all'ambiente. Gli infissi e le porte che in precedenza erano colorate molto intensamente, sono state rese neutre attraverso un bianco candido perché tali elementi potessero integrarsi al meglio ed in maniera quanto più possibile armoniosa nel progetto colore generale. E, d'altra parte, la dimensione importante delle



Pennelli Cervus

Gli strumenti per la pittura utilizzati durante ColorAid sono stati offerti da Pennelli Cervus con le serie professionali di pennelli e rulli dalla tecnologia innovativa Kristal e 75 Lux Pro. Il valore aggiunto di questi prodotti top di gamma sta nella qualità dei materiali e delle tecnologie con cui sono studiati: quelli della linea Kristal sono, infatti, pennelli prodotti con le migliori setole naturali e rulli in tessuto microtech, mentre la linea 75 Lux Pro presenta pennelli prodotti con miscele pregiate di filamenti sintetici e rulli in tessuto poliammide di lunghezza media.

L'azienda ha messo a disposizione un ampio ventaglio di strumenti dalle sue gamme assolutamente

complete: pennelli, pennellesse, radiatori, plafoncini, rulli in lana, poliammide e spugna per particolari effetti decorativi e, soprattutto, in microfibra adatti al cartongesso.

Particolarmente efficace e divertente, poi, il packaging della linea 75 Lux Pro che riunisce la fornitura in latte trasparenti con marchio Cervus.



Prima Stucchi

Prima ha offerto la sua gamma di stucchi problem solving altamente specializzati e concepiti specificamente per differenti supporti ed esigenze. Una tecnologia tanto innovativa sviluppata su un prodotto apparentemente semplice ha sorpreso gli artigiani, facilitandone e velocizzandone il lavoro in maniera fondamentale! La specificità dei prodotti Prima ha garantito ottime prestazioni e permesso la realizzazione di un lavoro ineccepibile, con un notevole risparmio di tempo. Quindi, importanti sono stati i vantaggi garantiti dall'impiego delle diverse referenze: lo stucco K2 in pasta, specifico per legno e muri; K2 Plus L'Universale, extra bianco per rasature e finiture di alta qualità, ideale per alti spessori; K2 in polvere, riempitivo, autoadesivo ed extra fine; K2 Nuvola, superleggero, un eccezionale stucco in pasta con tecnologia glass-bubble. Sono referenze che garantiscono il lavoro, assicurando la migliore preparazione del supporto.





Risanaré

Risanaré ha fornito il ciclo di risanamento COPROX® per il sottoterraneo della struttura che presentava un grave ammaloramento, muffa e umidità di risalita. Poiché lo spazio ospita proprio la dispensa degli alimenti il problema si presentava in maniera ancora più stringente. L'intervento, estremamente delicato, è stato realizzato da un tecnico specializzato dell'azienda che ha provveduto alla scarificazione dell'intonaco danneggiato e all'applicazione del ciclo di risanamento. COPROX® è una malta in polvere, completamente minerale, facile da applicare e che agisce come impermeabilizzante sulle superfici.

Garantisce l'equilibrio igrometrico grazie al grado di impermeabilizzazione legato all'elevata traspirabilità ed evita la cristallizzazione dei sali, cioè la causa principale del deterioramento delle superfici murarie.

La malta minerale COPROX® Intonaco S inorganica è composta da leganti aerei e leganti idraulici, inerti silicei selezionati, il suo meccanismo d'azione è legato alla presenza del 'principio attivo COPROX®' che conferisce all'impasto applicato un'altissima idrorepellenza ed un'altissima traspirabilità. Insomma, con questo intervento non solo l'ambiente è diventato percettibilmente più sano, ma manterrà a lungo termine la fondamentale caratteristica di salubrità che deve garantire per il benessere degli ospiti della struttura. I responsabili di Casa Archè sono stati particolarmente soddisfatti da questo risultato e sono felici di sapere che non avranno più problemi di muffa, umidità, cattivi

odori e scrostamento dell'intonaco, grazie ad un prodotto davvero risolutivo!



Rigo®

Rigo® ha messo a disposizione del cantiere ColorAid Multirigo TMR 180E, la turbina più potente e raffinata per lavorare sempre senza limiti. Si tratta del top di gamma dell'azienda per prestazioni e rapidità, sorprendente nell'applicazione di tutti i materiali coprenti, molto densi e difficili. La potenza del compressore supera le aspettative e permette di soddisfare ogni esigenza di verniciatura, anche la più estrema. Velocità e prestazioni al top con diverse migliori tecniche che elevano ulteriormente l'efficacia di questo strumento: pannello di controllo touch con indicatori a led, radiocomando appositamente studiato per gestire la regolazione della potenza del motore a distanza, sistema RF Rigo® brevettato, tubo Air Tube Flex studiato per migliorare la maneggevolezza. Inoltre, plus fondamentale e apprezzatissimo dagli operai è la semplificazione della regolazione delle quantità di prodotto, che rende Multirigo TMR 180E particolarmente pratica e precisa da utilizzare con tutti i tipi di vernice/pittura a base di acqua o solvente.

Si tratta di un macchinario molto professionale ma che è stato usato da ragazzi molto giovani e inesperti con ottimi risultati! Anche in questo caso, perciò, la facilità d'impiego è ampiamente dimostrata.



porte ha spinto ad optare per una massima neutralità, così da non incidere eccessivamente sul risultato generale. Il bianco di questi elementi evoca un'idea di pulizia e ordine per spazi molto vissuti e un po' caotici. Le parti comuni sono state trattate con colori più accesi e brillanti: divertenti, molteplici per rendere queste aree allegre, accoglienti, familiari e gioiose, visto che sono destinate

in primo luogo ai bambini. Inoltre, questa struttura ospita persone diverse, con personalità e retroterra culturali eterogenei. Essendo molteplici le nazionalità sono differenti anche i gusti, le abitudini visive ed il modo di vivere il colore. Occorreva,

perciò, trovare una mediazione anche culturale. Psicologicamente le ospiti di questa realtà possono essere colpite da nuclei depressivi per la storia che hanno alle spalle e l'eccesso di colore può, in alcuni casi, disturbare; allo stesso modo un ambiente asettico non aiuta. Perciò, si è cercato il giusto punto di equilibrio.

Anche per i pavimenti è stato individuato un tono neutro, chiaro, capace di armonizzarsi con i colori delle pareti e dare un'idea di continuità ed ordine a tutta la struttura. ■

IN TUTTO L'EDIFICIO

semplicità, pulizia, colore

PIANO STANZE

calma, pace, serenità, intimità

PIANO COMUNE

interazione, confronto, più vita, più gioco, più scambio

